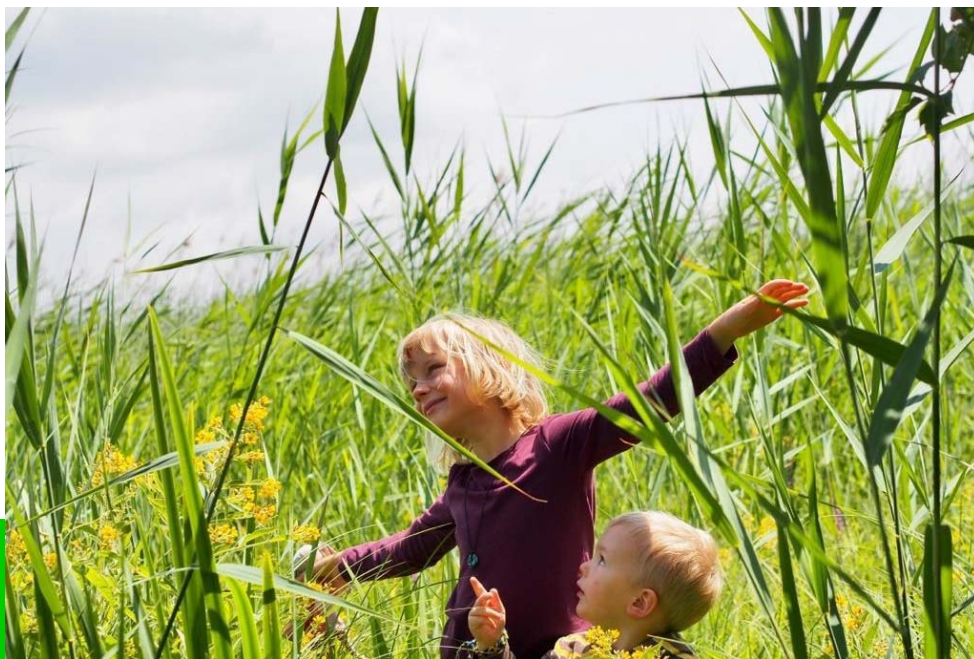


2019

# Rapport de gestion succinct



## Rapport de la présidente du conseil de fondation pour l'exercice 2019

Chers assurés,

Nous avons bouclé l'exercice 2019 par un résultat très satisfaisant: le degré de couverture a passé de 110.1% à 119.7%. En tant qu'assurés, vous en profitez directement sous forme d'un versement d'intérêt supplémentaire de 1%. De plus, nous avons accru la réserve de fluctuation de valeur qui atteint désormais 83.0% de la valeur-cible.

Cette réserve a permis, au début de 2020, de faire face aux fortes fluctuations des marchés des actions et des obligations dues à la crise du coronavirus. Naturellement, il est impossible de prévoir comment les marchés financiers et immobiliers évolueront cette année. Toutefois, nous espérons bien pouvoir maîtriser l'année à venir.

Compte tenu de la situation extraordinaire de ces dernières semaines et du sujet à long terme du changement climatique, un public plus vaste commence à prendre conscience de la nécessité d'un mode de vie durable.

GEPABU applique ce critère de durabilité depuis plus de trente ans dans le choix des placements (notamment en immeubles, actions et obligations). Nous tenons à pouvoir justifier en tout temps nos placements par des considérations d'éthique, d'écologie et de durabilité. Cette bonne pratique doit toutefois aussi se traduire par un rendement. Dans ce domaine, les exigences sont élevées, parce que GEPABU doit assumer ses obligations envers tous les assurés pendant des décennies. Nous nous mesurons à d'autres caisses et nos prestations sont comparées à des indices. Ces comparaisons sur le court et le long terme montrent que nous sommes capables, par des placements éthiquement corrects et durables, de soutenir la comparaison avec les meilleurs.

Qu'est-ce que cela signifie concrètement, où plaçons-nous nos fonds? Ce sont par exemple des placements en microcrédits pour des entreprises dans des pays en voie de développement ou la mise à disposition de capital pour des solutions successorales pour des PME suisses non cotées en bourse. Nous achetons toutefois aussi des actions de grandes entreprises ou investissons dans des immeubles situés à l'étranger. Là encore, nous voulons savoir exactement comment cet argent est utilisé et comment ces entreprises se développent non seulement sur le plan du rendement, mais aussi en relation avec un modèle d'entreprise durable et écologique. Pour que la transformation énergétique réussisse en Suisse, il faut investir. C'est pourquoi nous investissons aussi dans des projets d'infrastructure pour un approvisionnement durable de la Suisse en énergie

Malgré un contexte de plus en plus rude, nous maintenons le cap fixé. Car une caisse de pensions comme la nôtre place l'épargne pendant des générations. C'est pourquoi nous nous considérons comme tenus d'harmoniser les paramètres éthiques, écologiques, durables avec la rentabilité.

Plus convaincus que jamais, nous appliquons la devise «Votre argent accomplit de bonnes actions tout en travaillant pour vous».

Fondation de prévoyance du personnel GEPABU



Elisabeth Bosshart

Présidente du Conseil de fondation



Patric Fuhrmann

Pour la commission de placements

Berne, le 02.05.2020

## Avant-propos de la direction et principaux chiffres-clés de 2019

Chers assurés,

L'exercice 2019 a été une bonne année pour la fondation de prévoyance du personnel GEPABU. En plus d'une augmentation modérée du nombre de personnes assurées, il a permis de réaliser une bonne croissance des valeurs, d'accroître nettement les réserves, de verser un taux d'intérêt de 2% aux assurés et de réduire les frais d'administration.

Après avoir légèrement baissé de 1.4% l'an dernier, le degré de couverture a augmenté de près de 10% pour atteindre 119.7% actuellement. Ainsi, les réserves de fluctuation de valeur ont pu être doublées, permettant d'augmenter de façon sensible la capacité d'assumer des risques qui y est liée.

Nous donnons ci-après un bref résumé des principaux chiffres et événements.

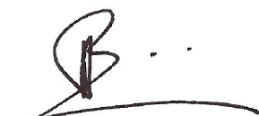
- la gestion administrative est assumée, comme l'année précédente, par TreuCons AG.
- comme l'année précédente, la banque dépositaire est UBS SA, Berne (global custodian). Les deux gestionnaires de fortune, Hauck & Aufhäuser (Schweiz) AG, Zurich, et Vontobel Asset Management AG, Zurich, négocient en notre nom sur la même plateforme UBS. UBS SA dresse le reporting constamment mis à jour de la fortune. La stratégie de la gestion de fortune n'a subi aucun changement.
- sur recommandation de l'expert, le taux d'intérêt technique a été abaissé de 0.25%, passant de 2.25% à 2.0%. Les coûts ont pu être atténués grâce à la provision existante.

Suite à l'évolution positive de la valeur des placements en 2019, la somme du bilan a augmenté de CHF 19.1 mio. et s'élevait à CHF 166.5 mio. au 31.12.2019.

### Aperçu des principaux chiffres-clés statistiques:

	2019	2018
Degré de couverture	119,7%	110,1%
Taux d'intérêt du capital de prévoyance des assurés actifs	2,00%	1,00%
Assurés actifs	1 136	1 104
Retraités	91	75
Total du bilan	CHF 166.5 mio	CHF 147.4 mio.
Capital de prévoyance des assurés actifs	CHF 99.7 mio.	CHF 98.4 mio.
Capital de prévoyance des retraités	CHF 25.5 mio	CHF 18.7 mio.
Réserves techniques	CHF 9.9 mio.	CHF 12.6 mio.
Réserves de fluctuation de valeur	CHF 26.6 mio.	CHF 13.1 mio
Déficit de réserve (voir exposé des motifs sous point 63)	CHF 5.4 mio.	CHF 11.6 mio.

### Fondation de prévoyance du personnel GEPABU



Thomas Bieri  
Directeur



Roland Gerber  
Conseiller en prévoyance

Berne, le 14.05.2020

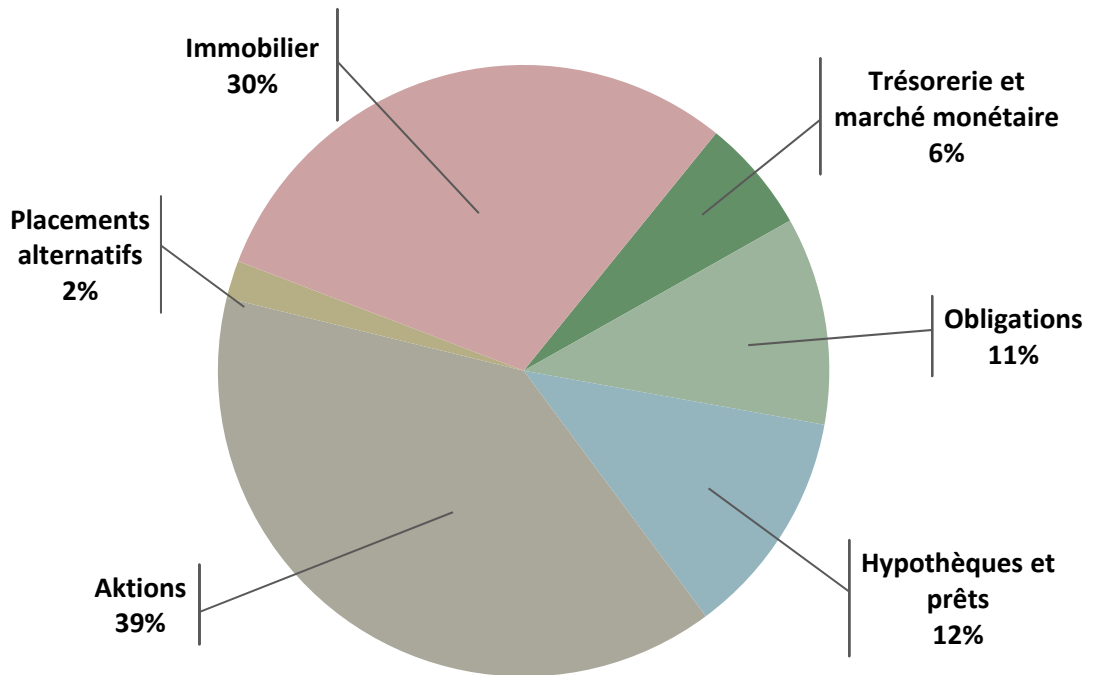
## Bilan au 31.12.2019

Désignation	Chiffre	31.12.2019		31.12.2018
<b>ACTIFS</b>		CHF	%	CHF
<b>Placements</b>		<b>166 433 179</b>	<b>100%</b>	<b>147 297 770</b>
Liquidités + placements monétaires	64/65	10 070 274	6%	15 144 828
Créances	64/71	748 683	0%	912 311
Créances en compte courant auprès d'entreprises affiliées	64/69	181 138	0%	161 428
Obligations	64/65	18 029 168	11%	21 872 483
Placements hypothécaires + prêts	64/65	19 700 000	12%	23 207 000
Actions	64/65	64 006 165	38%	40 148 182
Immeubles et participations dans des sociétés immobilières	64/65	49 929 536	30%	42 134 791
Placements alternatifs	64/65	3 768 216	2%	3 716 748
<b>Comptes de régularisation d'actifs</b>	64/72	<b>86 538</b>	<b>0%</b>	<b>109 878</b>
<b>Total actifs</b>		<b>166 519 717</b>	<b>100%</b>	<b>147 407 648</b>
<b>PASSIFS</b>				
<b>Engagements</b>		<b>4 167 349</b>	<b>3%</b>	<b>3 989 197</b>
Prestations de libre passage + rentes	73	3 073 815	3%	3 026 972
Banques et assurances	65/74	500 000	0%	500 000
Autres engagements	75	472 941	0%	375 034
Engagements en compte courant auprès d'entreprises affiliées	69	120 593	0%	87 190
<b>Comptes de régularisation de passifs</b>	76	<b>47 000</b>	<b>0%</b>	<b>63 600</b>
<b>Réserves de contributions des employeurs</b>	69	<b>638 703</b>	<b>0%</b>	<b>404 397</b>
<b>Provisions non techniques</b>	78	<b>32 000</b>	<b>0%</b>	<b>36 000</b>
<b>Capital de prévoyance et provisions techniques</b>		<b>135 022 898</b>	<b>81%</b>	<b>129 819 685</b>
Capital de prévoyance des assurés actifs	52	99 667 191	60%	98 417 269
Capital de prévoyance des retraités	54	25 486 707	15%	18 774 416
Réserves techniques	55	9 869 000	6%	12 628 000
<b>Réserves de fluctuation de valeur</b>	63	<b>26 611 768</b>	<b>16%</b>	<b>13 094 769</b>
<b>Fonds à libre disposition en fin d'exercice</b>		<b>0</b>	<b>0%</b>	<b>0</b>
État en début d'exercice		0	0%	0
Excédent de produits (+) / de charges (-)		0	0%	0
<b>Total des passifs</b>		<b>166 519 717</b>	<b>100%</b>	<b>147 407 648</b>

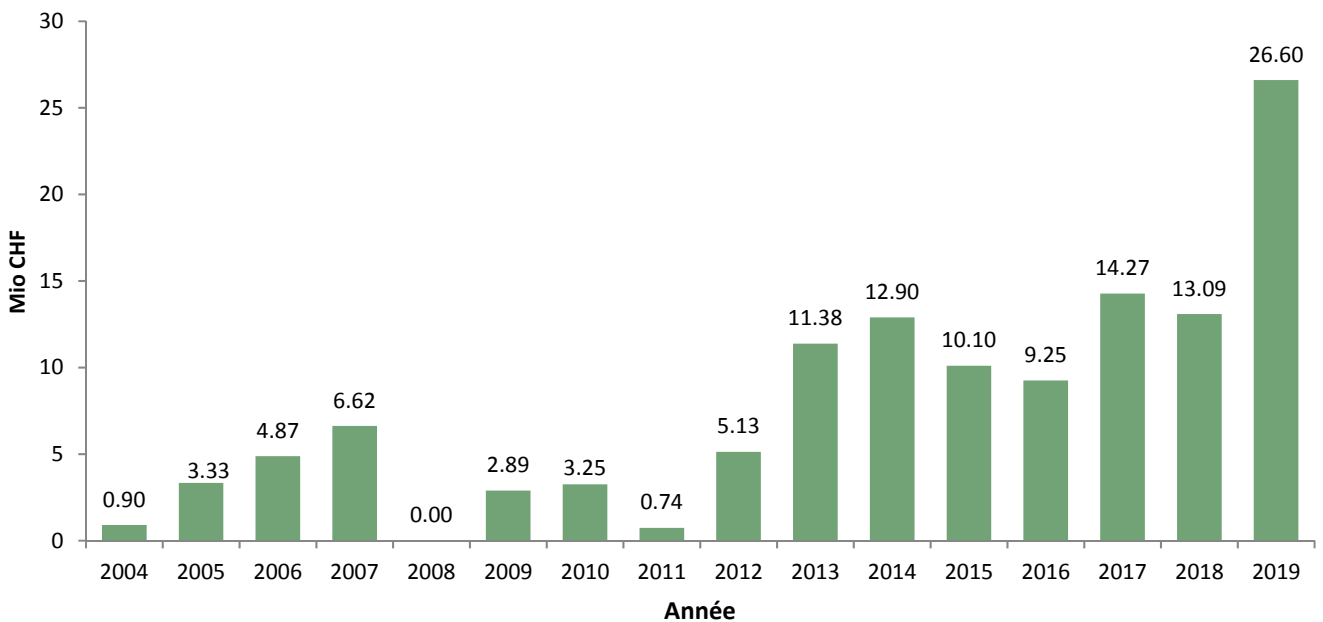
## Compte d'exploitation du 1.1. au 31.12.2019

Désignation	Chiffre	2019	2018
		CHF	CHF
<b>Cotisations et apports ordinaires et autres</b>		<b>11 241 973</b>	<b>10 102 961</b>
Cotisations d'épargne employés		2 998 709	2 913 488
Contributions aux coûts employés		798 837	776 090
Cotisations employeurs		3 062 692	2 972 131
Contributions aux coûts employeurs		817 100	793 245
Prélèvements sur les réserves de cotisations des employeurs pour financer les cotisations	69	-174 142	-216 880
Cotisations résultant de la libération du paiement des primes		22 227	65 297
Primes uniques et rachats		3 227 221	2 602 722
Apports aux réserves de cotisations des employeurs	69	408 448	112 852
Avances du fonds de garantie		80 880	84 017
<b>Prestations d'entrée</b>		<b>7 353 107</b>	<b>10 220 402</b>
Prestations de libre passage		6 466 962	10 179 573
Remboursement de versements anticipés EPL / divorces		886 145	40 830
<b>Total des apports provenant de cotisations et de prestations d'entrée</b>		<b>18 595 080</b>	<b>20 323 364</b>
<b>Prestations réglementaires</b>		<b>-3 468 137</b>	<b>-4 720 754</b>
Rentes de vieillesse		-1 177 773	-890 164
Rentes de survivants		-83 122	-73 153
Rentes d'invalidité		-222 118	-161 911
Rente de divorce		-18 993	0
Autres prestations réglementaires (libération du paiement des primes)		-22 227	-65 324
Prestations en capital versées lors de la retraite		-1 631 457	-3 530 202
Prestations en capital en cas de décès		-161 275	0
Rescision rachat		-151 172	0
<b>Prestations de sortie</b>		<b>-8 128 095</b>	<b>-7 723 561</b>
Prestations de libre passage		-7 969 720	-7 578 195
Versements anticipés EPL et pour cause de divorce		-158 375	-145 366
<b>Total des sorties pour prestations et versements anticipés</b>		<b>-11 596 232</b>	<b>-12 444 315</b>
<b>Dissolution / constitution de capitaux de prévoyance / provisions techniques et réserves de contributions</b>		<b>-5 437 519</b>	<b>-5 283 342</b>
Dissolution / constitution de capital de prévoyance des assurés actifs	52	609 604	-4 793 599
Dissolution / constitution de capital de prévoyance des retraités	54	-6 712 291	-1 789 909
Dissolution / constitution de provisions techniques	55	2 759 000	2 131 000
Intérêts versés sur le capital d'épargne	52	-1 859 527	-934 862
Dissolution / constitution de réserves de contributions des employeurs	69	-234 306	104 028
<b>Charges d'assurances</b>		<b>-28 177</b>	<b>-31 636</b>
Primes versées aux réassureurs (primes stop-loss)		-28 177	-31 636
<b>Résultat net de l'activité d'assurance</b>		<b>1 533 152</b>	<b>2 564 071</b>
<b>Résultat net du placement de la fortune</b>		<b>12 502 754</b>	<b>-3 187 850</b>
Résultat des liquidités + placements monétaires	67	4 119	-79 831
Intérêts versés sur les prestations de libre passage		-19 649	-25 268
Intérêts versés sur les comptes de réserves de contributions des employeurs		0	-2 422
Résultat des obligations	67	645 412	-79 659
Résultat des placements hypothécaires + prêts	67	244 906	311 869
Résultat des actions	67	11 947 059	-3 978 534
Résultat des immeubles	67	586 272	1 546 485
Résultat des placements alternatifs	67	132 367	125 881
Charges de gestion de fortune	68	-1 037 731	-1 006 372
<b>Dissolution / constitution de provisions non techniques</b>	<b>78</b>	<b>4 000</b>	<b>67 000</b>
<b>Autres produits</b>		<b>11 607</b>	<b>898</b>
<b>Autres charges</b>		<b>2 041</b>	<b>1 512</b>
<b>Charges administratives</b>		<b>-536 555</b>	<b>-618 689</b>
Administration générale	79	-450 827	-539 709
Marketing et publicité	79	-5 176	-8 972
Activité de courtage	79	-24 617	-24 773
Organe de révision	79	-15 832	-18 741
Expert en matière de prévoyance professionnelle	79	-33 403	-17 878
Autorité de surveillance	79	-6 700	-8 616
<b>Excédent de produits / de charges avant constitution / dissolution de la réserve de fluctuation de valeur</b>		<b>13 516 998</b>	<b>-1 173 059</b>
<b>Constitution / dissolution des réserves de fluctuation de valeur</b>	<b>63</b>	<b>-13 516 998</b>	<b>1 173 059</b>
<b>Excédent de produits / de charges</b>		<b>0</b>	<b>0</b>

## Catégories de placement en %



## Réserves de fluctuation de valeur en mio. CHF





## Direction

TreuCons AG, Berne, est chargée de l'administration. Thomas Bieri (jusqu'au 30 avril 2020), Moritz Göldi et Roland Gerber disposent de la signature collective pour la direction. Le conseil de fondation a délégué le droit de signature à la direction pour des tâches clairement définies.

## Conseil de fondation

L'organe faîtière de GEPABU est le conseil de fondation, composé de façon paritaire. Il compte au moins 4 membres. Le 25.10.2016, l'assemblée des délégués s'est tenue à la «Mühle Hunziken» et a élu le Conseil de fondation pour la période du 01/01/2017 au 31/12/2020.

Nom	Fonction	Représente	Durée du mandat
Lorenz Frauchiger	membre ordinaire	employés	
Michael Kalenberg	Vice-président	employés	
Barbara Lehmann-Preisig *	membre ordinaire	employés	
Rebekka Moser	membre ordinaire	employés	
Elisabeth Bosshart	présidente	employeurs	
Patric Fuhrmann *	membre ordinaire	employeurs	
Urs Mataré	membre ordinaire	employeurs	
Yvan Rielle	membre ordinaire	employeurs	

\* membre de la commission paritaire de placement

## Commentaires sur le placement de la fortune et le résultat net des placements de la fortune

Depuis le 01/10/2014, UBS SA, Berne, est chargée, en tant que banque dépositaire, du reporting et de la comptabilité titres (global custodian). Les deux gestionnaires de fortune, Hauck & Aufhäuser (Schweiz) AG, Zurich, et Vontobel Asset Management AG, Zurich, négocient au nom de GEPABU.

GEPABU vote elle-même par procuration aux différentes assemblées générales (conformément à l'art. 22 ORAb). GEPABU informe les assurés sur ses positions de vote conformément à l'art. 23 ORAb au moins une fois l'an par un «Rapport succinct de vote» sur le site internet de GEPABU ([www.gepabu.ch](http://www.gepabu.ch)). La dernière publication a eu lieu pour la période du 01/01/2019 au 31/12/2019.

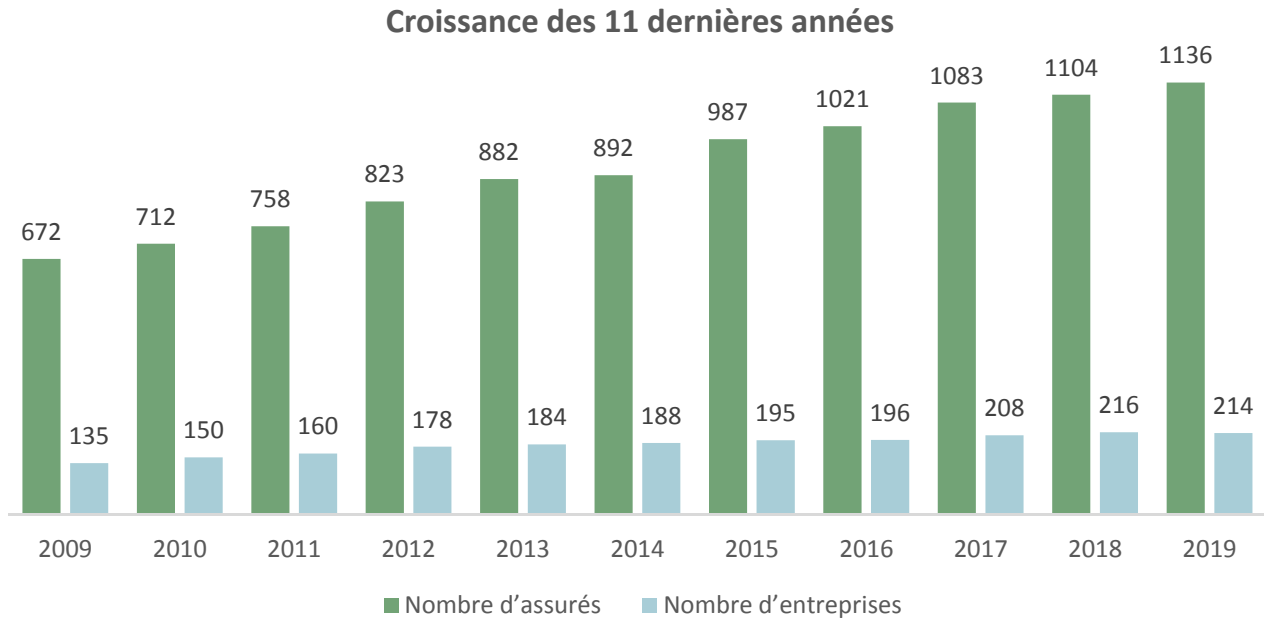
Aucun changement de principe n'a été effectué dans la stratégie de placement de la fortune. À partir du 01.11.2019, outre la couverture du risque de change, celle des risques de cours et de taux d'intérêt est également autorisée par la réglementation.

2019 a été une bonne année pour les marchés financiers. Après les pertes souvent importantes subies l'année précédente, les placements en titres ont de nouveau enregistré des gains de cours et des produits de dividendes substantiels, ce qui a eu un effet positif sur l'évolution de la valeur des placements. De plus, les immeubles, hypothèques et prêts à long terme ont fourni une contribution positive à l'évolution de la fortune.

Les réserves de fluctuation de valeur ont encore augmenté, atteignant 83% de leur valeur-cible.

## Personnes assurées / Entreprises affiliées

Le nombre d'entreprises affiliées a légèrement baissé. Le nombre de personnes assurées augmente constamment. Malgré la croissance persistante, le conseil de fondation continue à prévoir un accroissement modéré du nombre d'entreprises et d'assurés affiliés.



## Plans de prévoyance

La fondation de prévoyance du personnel GEPABU propose 10 plans de prévoyance différents, financés par les employeurs et les employés. L'objectif des plans de prévoyance enveloppants est de pouvoir offrir en tout temps aux assurés une solution de prévoyance optimale. Dans ce contexte, l'accent de la prévoyance porte sur la couverture du risque d'invalidité et de décès et/ou sur l'épargne en vue de la vieillesse.

Tous les plans se basent sur la primauté des cotisations pour l'épargne-vieillesse et sur la primauté des prestations pour les risques d'invalidité et de décès. GEPABU supporte elle-même le risque actuariel de la vieillesse. Elle ne supporte elle-même les risques actuariels de décès et d'invalidité que dans la mesure des valeurs attendues; dans ce domaine, il existe un contrat de réassurance stop-loss pour les excédents de dommages auprès de SwissLife.